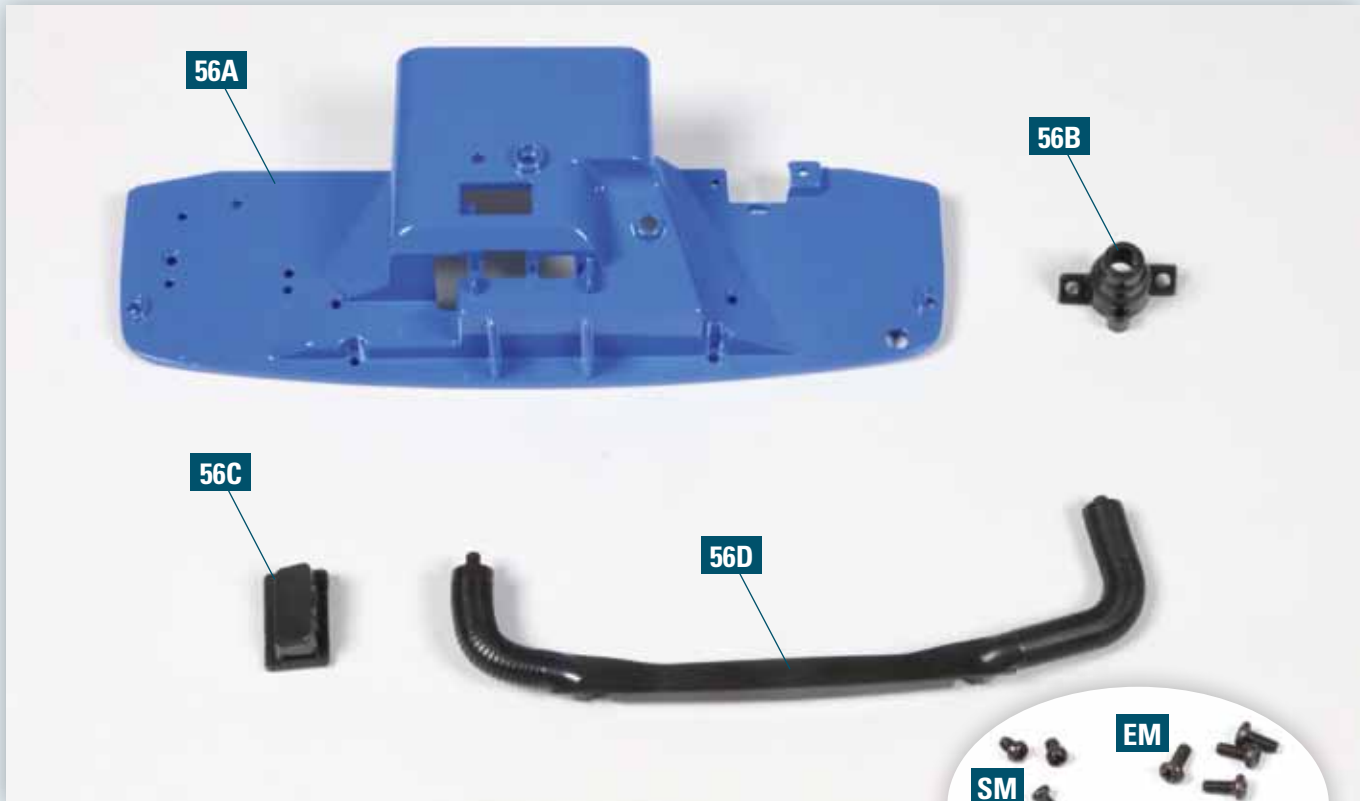


DIE VORDERWAND

An der Vorderwand des Fahrerhauses werden drei Teile montiert: der Luftschlauch der Heizung, der Kasten für die Fußraumbeheizung und eine Kappe. Anschließend wird die Vorderwand an der Bodenplatte fixiert.



Bauteile im Überblick

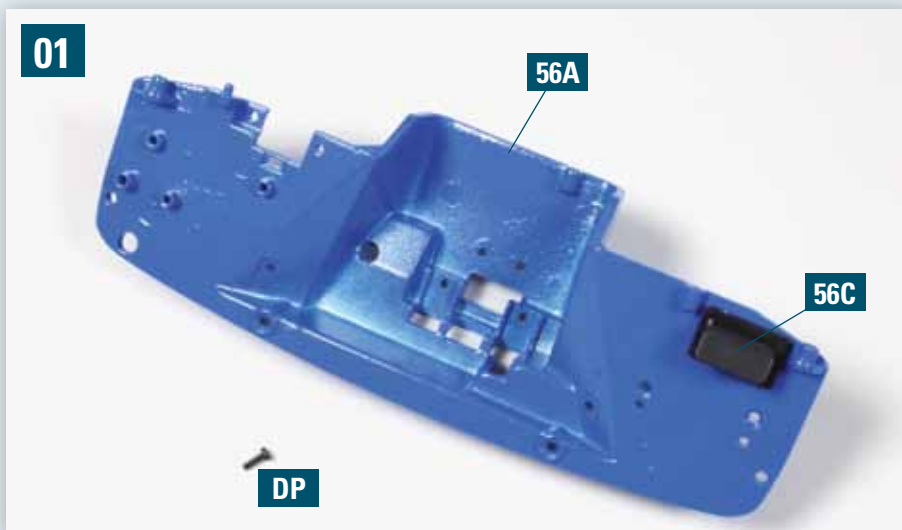
56A Vorderwand

56B Kappe für den Lenkungsdurchgang

56C Kasten für die Fußraumbeheizung

56D Luftschlauch

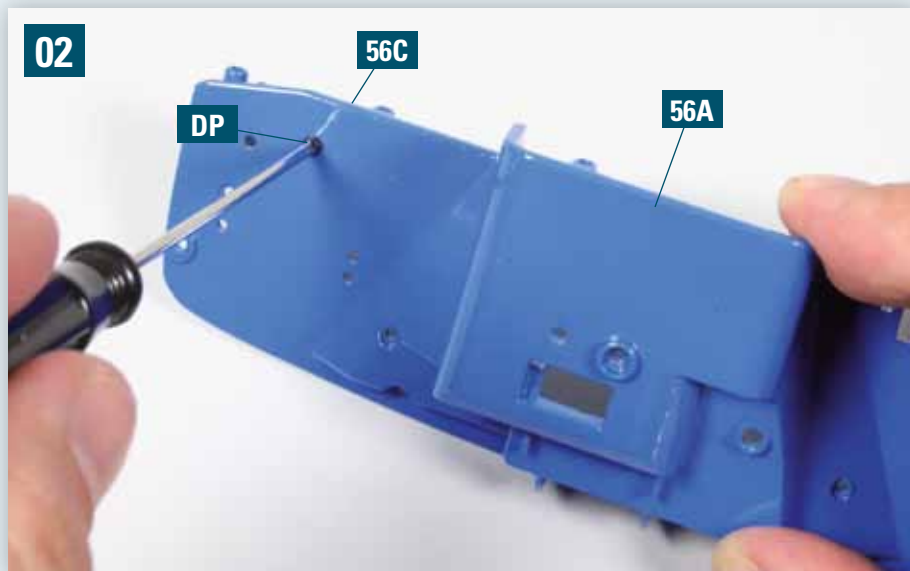
sowie folgende Schrauben:
4 EM, 3 SM, 4 DP



Nehmen Sie die Vorderwand des Fahrerhauses 56A. An ihrer Rückseite setzen Sie den Kasten für die Fußraumbeheizung 56C auf, indem Sie die beiden Zapfen in die Löcher der Vorderwand einfügen. Legen Sie eine Schraube DP bereit.



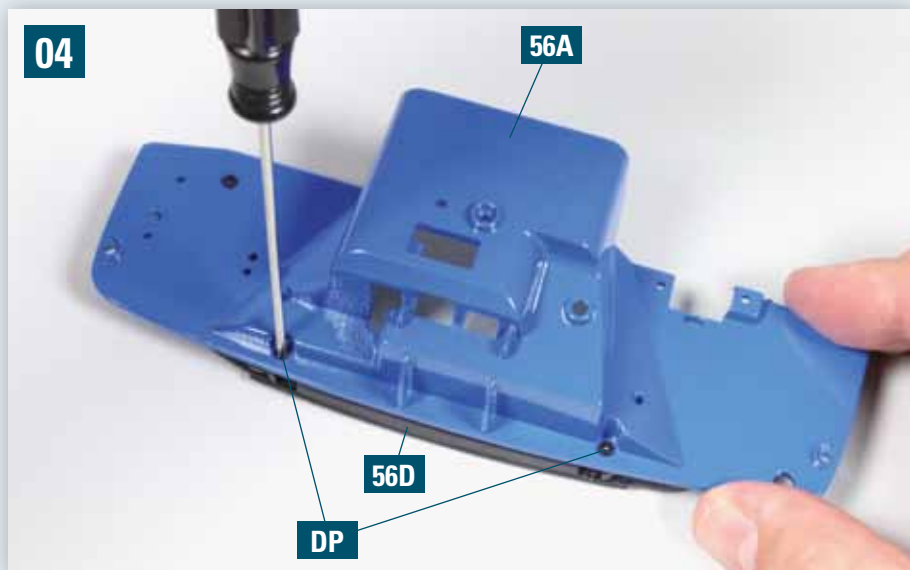
SCHRITT-FÜR-SCHRITT-ANLEITUNG



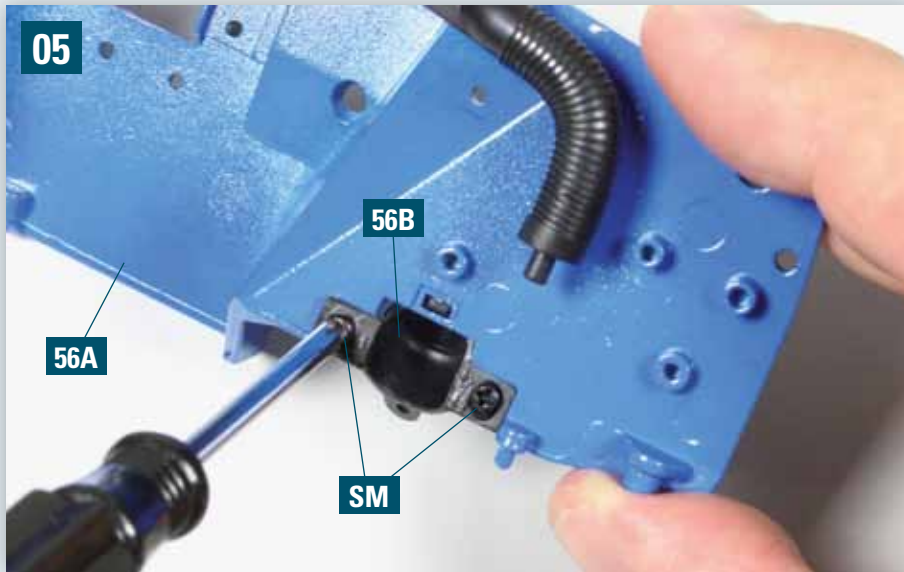
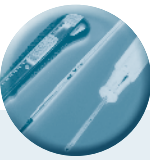
Halten Sie den Kasten 56C fest, während Sie die Vorderwand 56A umdrehen. Fixieren Sie den Kasten 56C (nicht im Bild) mit der Schraube DP an der Vorderwand, wie abgebildet.



Drehen Sie die Vorderwand wieder um. Nehmen Sie den Luftschlauch 56D und fügen Sie dessen längeres Ende in die Öffnung an der Oberseite des Kastens 56C ein.



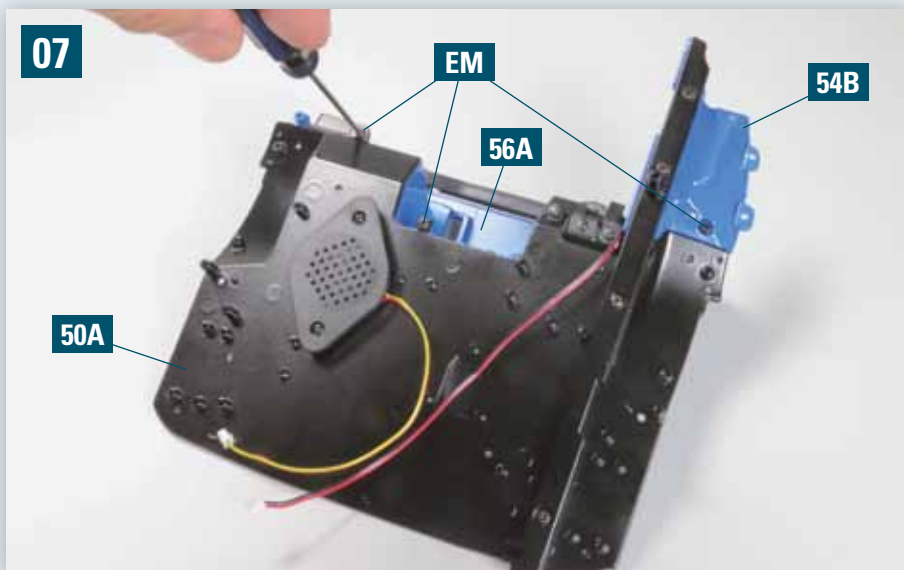
Befestigen Sie den Luftschlauch 56D an der Vorderwand 56A, indem Sie an deren Vorderseite zwei Schrauben DP eindrehen, wie abgebildet.



Nehmen Sie die Kappe für den Lenkungsdurchgang 56B und fügen Sie sie in die Aussparung an der Vorderwand 56A ein. Fixieren Sie die Kappe 56B mit zwei Schrauben SM an der Vorderwand, wie abgebildet.



Legen Sie die Bodenplatte 50A auf Ihre Arbeitsfläche. Entlang der Vorderkante der Bodenplatte setzen Sie die Vorderwand 56A auf, wie es das Foto zeigt.



Drehen Sie die Bodenplatte-Vorderwand-Baugruppe vorsichtig um. Befestigen Sie die Vorderwand 56A mit zwei Schrauben EM an der Bodenplatte 50A und mit einer Schraube am Vorbau-Innenblech 54B.